

## Strategi, mål och vision IFK LIDINGÖ FRIIDROTTSKLUBB



## 1 INLEDNING

### 1.1 Kort historik

IFK Lidingö Friidrott (IFK nedan) bildades 1932 och var då en flersektionsförening. Sedan 1985 är IFK en fristående friidrottsförening. IFK är via [Svenska Friidrottsförbundet](#) (SFIF) medlem i [Riksidrottsförbundets](#) (RF). Lokalt tillhör IFK Stockholms Friidrottsförbund, alias [08fri](#). Medlemskapet innebär att IFK också verkar under dessa förbunds visioner, policys och regler. IFK är medlem i också Svenska Cykelförbundet, Svenska Gång & Vandrarförbundet och Svenska Parasportförbundet. Mer information om IFK finns på föreningens [hemsida](#).

### 1.2 IFK är en viktig del av Lidingö Stad och Friidrottsverige

IFK spelar en viktig roll i Lidingö Stad och berör på ett eller annat sätt en stor andel av kommunens innevånare; aktiva medlemmar, funktionärer, andra föreningar, osv. Lidingöloppet är en viktig del av varumärket "Lidingö Stad". Lidingöloppet är en viktig inkomstkälla för föreningslivet på Lidingö där 3 av 4 lidingöbor på något sätt är engagerade. Denna inkomstkälla minskar dessutom behovet av bidrag/stöd från Lidingö Stad.

IFK har goda relationer med Lidingö Stad och fungerar bl.a. som remissinstans i idrottspolitiska frågor, medverkar i utvecklingen av "Vallenområdet" samt har en aktiv roll i *Idrottsrådet*. IFK har en aktiv roll i externa sammanhang i bl.a. Svenska Friidrottsförbundet, 08 Fri och på europeisk nivå.

### 1.2 Vision

*Friidrottsgemenskap för alla!*

Visionen beskriver IFK:s ambition att alla som vill ska kunna delta; oberoende om man vill elitsatsa, bara motionera eller vara ledare/tränare. Det är gemenskapen inom IFK och kärleken till friidrott, välmående och att ha roligt som är ledstjärnan.

De aktiva (barn, ungdomar, juniorer, seniorer och veteraner) sätts i första rummet och därför prioriteras alltid resurserna till allt som innebär träning av hög kvalitet. Ambitionen är att kunna erbjuda friidrottens alla grenar på ett sätt som gör att alla kan vara med (oavsett ekonomi, ålder, nivå, kön, funktionsvariation eller etnicitet). IFK:s verksamhet bygger på att "vi gör det tillsammans"; styrelse, anställda, ledare, tränare, stödmedlemmar, föräldrar och aktiva.

### 1.3 Misson

*Vår mission är att inspirera lidingöborna till ett livslångt och hållbart idrottande.*

IFK är en av Lidingös största föreningar och är genom bl.a. Lidingöloppet, Sommaridrottskolan och TPR, en aktiv del av folkhälsan på Ön. IFK:s förmåga att engagera Lidingö Stads ungdomar betyder också att de i mindre utsträckning ägnar sig åt, t.ex. skadegörelse, alkohol och droger, osv. Ju fler ungdomar som känner varandra desto mindre risk för motsättningar dem emellan.

Det är viktigt att förstå att Öns övriga idrottsföreningar *inte är konkurrenter* utan är *samarbetspartners*. IFK är positivt inställt till att de aktiva utövar fler idrotter vid sidan av friidrotten (se [Friidrott – idrotten för livet](#)). Friidrotten är grunden till alla idrotter som omfattar löpning/hopp/kast och är därför ett utmärkt komplement för de flesta andra idrotter.

### 1.4 Värdegrund

*Tillsammans vill vi skapa en klubbgemenskap där alla som deltar längtar efter nästa tillfälle.*

"Tillsammans" betyder att...

- ... IFK:s medlemmar är välinformerade och insatta i verksamheten så att alla kan verka för föreningens bästa,
- ... IFK är sina medlemmar – medlemmarna är IFK,
- ... IFK:s beslutsfattare är tillgängliga, dvs. att man som medlem lätt kan framföra åsikter och förslag,
- ... IFK tar avstånd från allt fusk, t.ex. doping, (se [Policy doping, alkohol, droger och tobak](#))
- ... IFK är för alla, oavsett ålder, sexuell läggning, etnicitet, och social bakgrund, trosuppfattning, funktionsförmåga, osv



"Klubbgemenskap" betyder att...

- ... IFK är en stabil förening alla kan lita på, dvs. tydlig organisation, rättvisa system/rutiner och en sund ekonomi
- ... IFK:s verksamhet är välkomnande och inkluderande,
- ... IFK:s verksamhet är trygg och glädjefylld med en stark social gemenskap och stolthet

"Längta" betyder att...

- ... all verksamhet är *hållbar*, dvs. att aktiviteter<sup>1</sup> är roliga, givande och rätt doserade
- ... all sportslig verksamhet är *långsiktig*, dvs. utvecklande över tid,
- ... all sportslig verksamhet med *åldersanpassat ledarskap* så att alla aktiva vill fortsätta länge och kunna längta till "nästa gång",
- ... all sportslig verksamhet är *individuellt* anpassad med *progression* så alla aktiva mår bra och kan delta så länge som möjligt

## 2 IFK LIDINGÖ FRIIDROTT OCH IDROTTSFÖRENINGEN KAMRATERNA

### 2.1 Inledning

[IdrottsFöreningen Kamraterna](#) bildades i Stockholm 1895 och det finns idag knappt 170 "IFK-föreningar". De flesta av dessa bär färgerna *vitt* och *blått* (oskuld & trohet) och *den fyruddiga stjärnan* (ihärdighet, färdighet, kraft och kamratskap). Kungen är Idrottsföreningen Kamraternas beskyddare.

Idrottsföreningen Kamraternas syfte/ändamål anges i dess stadgar, §2:

- skapa intresse för idrott, anordna tävlingar, utbilda goda idrottsmän och idrottsledare
- vara ett stöd för, samt uppmuntra enskilda föreningar/IA<sup>2</sup> och medlemmar i deras arbete
- verka för en social sammanhållning mellan medlemmarna, såväl aktiva som äldre
- förmedla kontakter mellan föreningar/IA i syfte att utveckla verksamheten
- bevara och vidarebefordra de IFK-traditioner som har sitt ursprung hos stiftarna, anno 1895.



*En viktigt grundidé är också att se till att "idrott **inte** ska vara en klassfråga".*

### 2.2 Innebörden av att vara en "kamratförening" för IFK Lidingö Friidrott

IFK är stolta över hedersuppdraget att vara en kamratförening och det är viktigt att tydliggöra vad uppdraget innebär för IFK:

*Skapa intresse för idrott, anordna tävlingar, utbilda goda idrottsmän och idrottsledare*

IFK har en viktig roll i Lidingö Stads idrottsliv och har, förutom friidrottsverksamheten en rad aktiviteter, som syftar till att väcka idrottsintresset på Ön, som t.ex. Lidingöloppet, Luciaspelen och Sommaridrottsskolan.

Grunden i arbetet med att utbilda *goda ledare* och *goda aktiva* är IFK:s värdegrund, [Riksidrottsförbundets "Idrotten vill"](#), [Svenska Friidrottsförbundets](#) verksamhetsidé samt [Friidrott – idrotten för livet](#). Genom en koninuerlig dialog med aktiva och tränare kan IFK modernisera, förbättra och anpassa verksamhetens alla delar. De aktiva är kärnan i IFK, men utan bra ledarskap, kompetenta tränare och en utbildningsplan (röd tråd) är det svårt att bibehålla kvaliteten i friidrottsutbildningen. Bra ledarskap och hög kvalitet på friidrottsutbildningen är viktiga verktyg att behålla aktiva länge i verksamheten oavsett nivå, ålder och ambition.

*Vara ett stöd för, samt uppmuntra enskilda föreningar/IA och medlemmar i deras arbete*

Denna avser främst Idrottsföreningen Kamraternas samarbete med övriga "IFK-föreningar", men även IFK stöttar och uppmuntrar flera föreningar i Lidingö Stad genom Lidingöloppet och det ekonomiska stöd det ger föreningslivet på Ön.

*Verka för en social sammanhållning mellan medlemmarna, såväl aktiva som äldre*

Från cirka 15 års ålder brukar de aktiva specialisera sig för en grengrupp och de större åldersgrupperna fördelas ut på mindre träningsgrupper. Arbetet med social sammanhållning försvåras eftersom de aktiva tränar på olika sätt och vid olika tidpunkter/platser. Därför är läger, tävlingsresor, sammankomster och funktionärsuppdrag en viktig del av verksamheten.

<sup>1</sup> Träning, tävling, arrangemang, kommitté och styrelsearbete, åldersgruppsarbete, träningsgruppsaktiviteter, osv.

<sup>2</sup> IdrottsAllianser



### Förmedla kontakter mellan föreningar/IA i syfte att utveckla verksamheten

IFK har ett bra utbyte med övriga IFK-föreningar på Ön (fr.a. IFK Lidingö FK och SOK) och via ett aktivt deltagande i SFIF:s arbete där IFK-föreningar i övriga Friidrottsverige deltar. Detta nätverkande innebär också att förmedla kontakter.

### Bevara och vidarebefordra de IFK-traditioner som har sitt ursprung hos stiftarna, anno 1895

IFK-traditionerna är dem som anges ovan och IFK Lidingö Friidrott gör sitt yttersta för att leva upp till samtliga.

### Säkerställa att IFK Lidingö Friidrotts verksamhet inte är en klassfråga

Att vara del av IFK innebär att varje aktiv ska betala medlems- och aktivitetsavgift. Därtill krävs utrustning, kläder, o.d. För de yngre aktiva krävs stöd från föräldrar (skjutsa, anmäla/coacha tävlingar, hjälptränare, osv.). IFK inser att *alla aktivakanske inte har råd* och har därför avsatt medel att stötta dessa medlemmar så att de kan delta. Alla träningsgrupper har dessutom ett ansvar att stötta aktiva som inte fullt ut har resurser att delta fullt ut.

## 3 IFK LIDINGÖ FRIIDROTT STYRNING

### 3.1 Stadgar

IFK Lidingö Friidrotts stadgar sätter ramarna för styrelsens arbete, organisation, etc.

### 3.2 Styrelsen

Styrelse och styrelseordförande väljs av årsmötet. Respektive styrelseledamot leder en kommitté, är kassör eller ansvarar för ett specialområde, t.ex. Lidingöloppet. Ordföranden kan vid behov komplettera med adjungerande ledamöter. Suppleanter deltar på möten, men utan rösträtt.

Den sportsliga verksamheten är operativ och leds av sportchef.



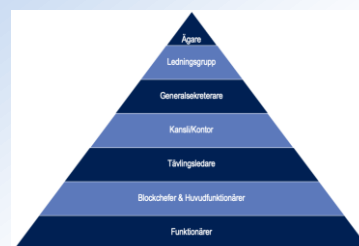
#### 3.2.1 Styrelsens och kommittéernas huvuduppgifter och organisation

Styrelsens ansvar stipuleras i stadgarna. Styrelsens roll är *strategisk*, vilket bl.a. omfattar att formulera och mäta strategiska mål samt att kontinuerligt utveckla och modernisera föreningen.

#### 3.2.2 Lidingöloppet

Lidingöloppet ägs i lika delar med SOK och leds genom en ledningsgrupp där båda föreningarna representeras med två representanter. Lidingöloppet är inte en egen organisation utan är ett arrangemang/projekt, i IFK:s och SOK:s regi.

De dagliga arbetet leds av generalsekreteraren (GS) inom ramen för GS befogenheter. Ledningsgruppen verkställer ägarnas direktiv tillsammans med GS. GS ansvarar för att Ledningsgruppens beslut verkställs i organisationen.



### 3.3 Kansliet; administration och daglig verksamhet

Kansliet ansvarar för den dagliga verksamheten. Det omfattar bl.a. administration, administrativt stöd till ledare/tränare/aktiva, stöd kring egna arrangemang samt sponsring. Sportchefen ansvarar och har administrations- och budgetansvar för den dagliga sportsliga verksamheten, t.ex. uttagningar till SM, utbildning och tränarrekrutering.

### 3.4 Intäkter och kostnader i översikt

Lidingöloppet, medlemsavgifter, aktivitetsavgifter, aktivitetsstöd, bidrag och arrangemang är IFK:s viktigaste inkomstkällor. Sponsring är ett område där föreningen har stor potential att förbättra.

Motorn i IFK:s verksamhet är *det ideella engagemanget* och är tillsammans med personalen verksamhetskritiska resurser och är grundläggande för att den dagliga verksamheten ska fungera.

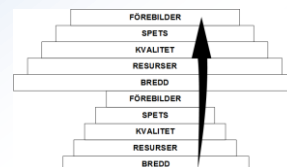
Kanslipersonalen tillsammans med IFK:s samlade tränarkompetens är avgörande för kvaliteten på den sportsliga verksamheten.



IFK:s stora utgiftsposter är sportrelaterade, som t.ex. lokaler, anläggningar, startavgifter, etc. Övriga väsentliga kostnader handlar om personal, kostnadsersättningar till tränare/aktiva samt resor och logi i samband med bl.a. mästerskap.

### 3.5 Principer för resursfördelning

Resursfördelningen styrs utifrån vilka behov som föreligger och regleras av vilka resurser som finns att fördela. På samma sätt fördelas besparingar, dvs. att all verksamhet ska hållas levande, utan att prioritera bort någon del. En stark och stor bredd, skapar god ekonomi, som kan investeras i kvalitet. Med kvalitet kommer "spets" (förebilder), som i sin tur inspirerar fler att söka sig till IFK. Kvaliteten kommer alla aktiva till godo oavsett nivå.



Tränarnas kompetens (både sportsligt och i ledarskap) avgör kvaliteten på friidrottsutbildningen. Med god kvalitet blir verksamheten roligare och "individuellt utmanande", vilket ger bättre förutsättningar för att fler aktiva idrottar längre. Med "goda ledare" kan IFK bemöta de aktiva individuellt med ett ledarskap som är både ålders- och ambitionsanpassat.

För att kunna attrahera goda ledare måste IFK kunna leverera rätt förutsättningar för att de ska kunna utföra sina uppdrag. Förutsättningarna består bl.a. av utbildning, anläggningar, material, utmanade uppdrag (t.ex. motiverade elitaktiva). Olika tränare har olika behov beroende på uppdrag. Att träna en grupp 7-åringar kräver en sak och att träna stavhoppare på elitnivå en annan.

Det finns inget motsatsförhållande mellan bredd och elit, utan båda är beroende av varandra och lika viktiga.

### 3.6 Föreningsarrangemang

IFK:s arrangemang är, förutom viktiga intäktskällor också strategiskt viktiga i arbetet med att bygga varumärket. De viktigaste är inomhustävling "Luciaspelen" och sommarlägret "Sommaridrottskolan".

### 3.7 Substitut

Friskvårdsstockholm har ett enormt utbud för ungdomar och vuxna. Många som valt att sluta friidrotta lockas av alternativ, som t.ex. Friskis och SATS. Vuxen/Veteran leder IFK:s alternativ för friskvård, TPR (Track, Power, Run).

Felaktigt tros idrottande inte gå att kombinera med skolarbete, vilket tyvärr leder till att fr.a. ungdomar i gymnasieåldern slutar. Det finns forskning som bevisar motsatsen. Detta är en utbildningsfråga, som bör riktas mot både aktiva och föräldrar.

Att satsa på en annan idrott ska inte behöva betyda att aktiva ska känna sig tvingade att sluta friidrotta. Som nämnts ovan är friidrott optimalt att kombinera med andra idrotter. Här handlar det egentligen om hitta en hållbar lösning med den aktive.

## 4 STRATEGISKA MÅL

Delen strategiska mål återremitterades av årsmötet 2021-03-17 att omarbetas och analyseras av styrelsen tillsammans med en arbetsgrupp bestående av en styrelserepresentant, sportchef samt de medlemmar som vill engagera sig. Styrelsens roll är att agera "kvalitetsstyrgrupp" samt att slutligen bereda förslaget för beslut på årsmötet. Detta arbete ska redovisas och beslutas av årsmötet senast i mars 2022.

Utgångspunkten för detta arbete är styrelsens förslag till ovan nämnda årsmöte samt Bilaga 1 nedan.



**BILAGA 1; INTRESSENTMODELLER, BUK, ToJ, SENIL**

	BUK 7-9 år	BUK 10-12 år	Kommentarer
<b>Aktiva</b>	<ul style="list-style-type: none"> <li>Trygghet</li> <li>Roligt, socialt</li> <li>Omväxlande</li> <li>Uppskattning, beröm</li> </ul>	<ul style="list-style-type: none"> <li>Trygghet</li> <li>Roligt, socialt, luststyr</li> <li>Omväxlande, utmanande</li> <li>Förebilder i IFK</li> <li>Uppskattning, beröm</li> </ul>	<p>Nyckelordet är glädje, som bara kan uppnås om barnen är trygga och får friidrotta på barns premisser.</p> <p>Att tävla är inte press att nå resultat, utan att se sin egen utveckling</p>
<b>Ledare &amp; tränare</b>	<ul style="list-style-type: none"> <li>Utbildning, stöd "på plats"</li> <li>Ramar, manualer sportsligt</li> <li>Föräldraengagemang</li> <li>Uppskattning</li> </ul>	<ul style="list-style-type: none"> <li>Utbildning, stöd "på plats"</li> <li>Ramar, manualer sportsligt</li> <li>Föräldraengagemang</li> <li>Coachstöd (intro till ledarskap)</li> <li>Intro till målsättningsarbete</li> <li>Uppskattning</li> </ul>	<p>Det ideella engagemangets kvalitet är starkt beroende av stöd och utbildning från IFK. Åldersanpassat ledarskap, prestation före resultat samt att bemöta varje barn individuellt varje träning är komponenter i detta arbete.</p>
<b>Anhöriga</b>	<ul style="list-style-type: none"> <li>Trygghet – känna tillit</li> <li>Hälsa, välmående</li> <li>Socialt, delaktighet</li> <li>Kunna engagera sig</li> <li>Kostnader, storlek avgifter</li> </ul>	<ul style="list-style-type: none"> <li>Trygghet – känna tillit</li> <li>Hälsa, välmående</li> <li>Socialt, delaktighet</li> <li>Kunna engagera sig</li> <li>Kostnader, storlek avgifter</li> </ul>	<p>Anhöriga vill känna att barnen har roligt och finns i en trygg verksamhet. Man lär känna de övriga föräldrarna och engagerar sig i gruppen tillsammans med dem. Alla ska vara med och stötta.</p>
<b>Kommitté-ordförande</b>	<ul style="list-style-type: none"> <li>Överblick (kommunikation)</li> <li>Utveckling i verksamheten</li> <li>Föräldraengagemang, delaktighet</li> </ul>	<ul style="list-style-type: none"> <li>Överblick (kommunikation)</li> <li>Utveckling i verksamheten</li> <li>Föräldraengagemang, delaktighet</li> <li>Samordning aktiviteter</li> </ul>	<p>Överblickar och samordnar all verksamhet som inte är sportslig. Stöttar sportchef efter behov och dialog i den sportsliga verksamheten.</p>
<b>ÅGA<sup>3</sup></b>	<ul style="list-style-type: none"> <li>Organisation; struktur/roller</li> <li>Föräldraengagemang</li> <li>Delaktighet</li> <li>Uppskattning</li> </ul>	<ul style="list-style-type: none"> <li>Organisation; struktur/roller</li> <li>Delaktighet, föräldraengagemang</li> <li>Involvera aktiva</li> <li>Funktionär</li> <li>Uppskattning</li> </ul>	<p>Ordförandens öra mot marken i åldersgrupperna fyller en ovärderlig roll i att utveckla och engagera.</p>
<b>Sportchef &amp; kansli</b>	<ul style="list-style-type: none"> <li>Överblick (kommunikation)</li> <li>Utveckling (aktiva och tränare)</li> <li>Kunskapsmål, utbildning, röd tråd</li> <li>Rutiner, styrdokument</li> <li>Klubbkänsla, sammanhållning</li> </ul>	<ul style="list-style-type: none"> <li>Överblick (kommunikation)</li> <li>Utveckling (aktiva och tränare)</li> <li>Kunskapsmål, utbildning, röd tråd</li> <li>Rutiner, styrdokument</li> <li>Klubbkänsla, sammanhållning</li> </ul>	<p>Sportchefen en viktig roll att hitta "lagom progression" i takt med att de aktiva blir äldre. Lika viktigt är att få med tränarna i detta arbete och förankra målen med dem. Kräver delaktighet av tränarna!</p>
<b>Styrelsen</b>	<ul style="list-style-type: none"> <li>Överblick</li> <li>Trivsel, välmående</li> <li>Volym (antal, få som slutar)</li> <li>Klubbkänsla, sammanhållning</li> </ul>	<ul style="list-style-type: none"> <li>Överblick</li> <li>Trivsel, välmående</li> <li>Volym (antal, få som slutar)</li> <li>Klubbkänsla, sammanhållning</li> </ul>	<p>Styrelsen stöttar verksamheten utifrån behov samt övervakar att den sker enligt kärnvärden och mål.</p>

<sup>3</sup> Åldersgruppsansvariga



ToJ 13-14 år		ToJ 15-19 år	Kommentarer
<b>Aktiva</b>	<ul style="list-style-type: none"> <li>Trygghet &amp; social gemenskap</li> <li>Roligt, socialt, luststyr</li> <li>Omväxlande, utmanande</li> <li>Kompetent grenstöd</li> <li>Andra aktiva; vänskap, sparring</li> <li>Förebilder i IFK</li> <li>Uppskattning, beröm</li> </ul>	<ul style="list-style-type: none"> <li>Trygghet och social gemenskap</li> <li>Roligt, socialt, luststyr</li> <li>Kompetenta tränare</li> <li>Utmanande, utveckling</li> <li>Andra aktiva; vänskap, sparring</li> <li>Förebilder i IFK</li> <li>Uppskattning, beröm</li> <li>Säsongsplan, Elittrappan (18 år)</li> </ul>	<p>Med progression i träningen krävs också att de aktiva lär sig att sätta långsiktiga mål för att nå hållbarhet och undvika skador, prestationsångest, osv.</p> <p>De aktiva måste också utbildas kring pubertetens inverkan på träning/resultat, träningslära, etc.</p> <p>Träningen bedrivs som i SENIL från ca 15 års ålder och IFK förespråkar träningsarbeten.</p>
<b>Ideella ledare och tränare</b>	<ul style="list-style-type: none"> <li>Socialt (tränare, föräldrar, aktiva)</li> <li>Egen utveckling som tränare</li> <li>Aktivas utveckling</li> <li>Utbildning, stöd från sportchef</li> <li>Uppskattning</li> </ul>	<p><i>Verksamheten övergår successivt i grengruppspecifika träningsgrupper.</i></p> <p><i>Ideella ledare/tränare samordnar med föreningstränare enligt nedan.</i></p>	<p>IFK strävar efter att motivera ideella tränare att utbilda sig till att bli föreningstränare.</p> <p>Föreningstränare leder grengruppspecifika träningsgrupper från ca 15 års ålder.</p>
<b>Förenings-tränare</b>	<ul style="list-style-type: none"> <li>Socialt (tränare, föräldrar, aktiva)</li> <li>Egen utveckling som tränare</li> <li>Uppskattning</li> <li>Trygga, tydliga uppdrag</li> <li>Motiverade aktiva &amp; tränare</li> <li>Stöd från sportchef/styrelse</li> </ul>	<ul style="list-style-type: none"> <li>Socialt (tränare, föräldrar, aktiva)</li> <li>Egen utveckling som tränare</li> <li>Uppskattning</li> <li>Trygga, tydliga uppdrag</li> <li>Motiverade aktiva</li> <li>Stöd från sportchef/styrelse</li> </ul>	<p>Anlitas av IFK genom uppdragsavtal och får kostnadsersättning efter IFK:s policy för Tränare.</p> <p>Sportchef rekryterar.</p>
<b>Anhöriga</b>	<ul style="list-style-type: none"> <li>Trygghet &amp; social gemenskap</li> <li>Utveckling, hälsa, kontinuitet</li> <li>Kombination skola/andra intressen</li> <li>Socialt, delaktighet</li> <li>Kunna engagera sig</li> <li>Kostnader, storlek avgifter</li> </ul>	<ul style="list-style-type: none"> <li>Trygghet – känna tillit till tränare</li> <li>Social gemenskap, trivsel</li> <li>Utveckling, hälsa, kontinuitet</li> <li>Sportslig kvalitet, hållbar/balans</li> <li>Socialt, delaktighet</li> <li>Kunna engagera sig</li> <li>Kostnader, storlek avgifter</li> </ul>	<p>Föräldraengagemanget är lika viktigt som i BUK och bidrar starkt till trivsel och möjligheten att genomföra kvalitativa aktiviteter; både sportsligt och socialt.</p>
<b>Kommitté-ordförande</b>	<ul style="list-style-type: none"> <li>Kanslistöd, samarbete sportchef</li> <li>Överblick (kommunikation)</li> <li>Tydlig plan och budget (årshjul)</li> <li>Engagerade ÅGA och föräldrar</li> <li>En "parhäst" i kommittén</li> <li>Stöd ifrån styrelsen</li> <li>Klubbkänsla, sammanhållning</li> </ul>	<ul style="list-style-type: none"> <li>Kanslistöd, samarbete sportchef</li> <li>Överblick (kommunikation)</li> <li>Tydlig plan och budget (årshjul)</li> <li>Känna föreningstränarna</li> <li>En "parhäst" i kommittén</li> <li>Stöd ifrån styrelsen</li> <li>Klubbkänsla, sammanhållning</li> </ul>	<p>Har en sammanhållande funktion vid sidan av det sportsliga.</p> <p>Bidrar till att "förgylla" sportsliga aktiviteter med sociala inslag.</p>
<b>ÅGA<sup>4</sup></b>	<ul style="list-style-type: none"> <li>Organisation, rutiner och regler</li> <li>Delaktighet, föräldraengagemang</li> <li>Kanslistöd</li> <li>Tydlig plan och budget (årshjul)</li> <li>Involvera, funktionär, etc.</li> </ul>	<p><i>ÅGA-rollen knyts till stora delar ihop med sportchefens ansvarsområden.</i></p> <p><i>Samordning sker till stor del av kommitténs ordförande.</i></p>	<p>Verkar för sammanhållning i åldersgruppen, men också med andra åldersgrupper.</p> <p>Stöttar ordföranden i stort och i smått.</p>
<b>Sportchef &amp; kansli</b>	<ul style="list-style-type: none"> <li>Överblick (kommunikation)</li> <li>Ramar, mål och riktlinjer</li> <li>Socialt (tränare, föräldrar, aktiva)</li> <li>Sammanhållning, klubbkänsla</li> <li>Anläggningar, tränare, resurser</li> <li>Utveckling och progression</li> <li>Stöd och mandat ifrån styrelsen</li> <li>Säsongsplan, måluppfyllelse</li> </ul>	<ul style="list-style-type: none"> <li>Överblick (kommunikation)</li> <li>Ramar, mål och riktlinjer</li> <li>Socialt (tränare, föräldrar, aktiva)</li> <li>Sammanhållning, klubbkänsla</li> <li>Anläggningar, tränare, resurser</li> <li>Utveckling och progression</li> <li>Stöd och mandat ifrån styrelsen</li> <li>Säsongsplan, måluppfyllelse</li> <li>SM-poäng</li> </ul>	<p>Sportchefen en viktig roll att hitta "lagom progression" i takt med att de aktiva blir äldre. Lika viktigt är att få med tränarna i detta arbete och förankra målen med dem. Kräver delaktighet av tränarna!</p> <p>USM och JSM ingår från</p>
<b>Styrelsen</b>	<ul style="list-style-type: none"> <li>Överblick</li> <li>Trivsel, välmående</li> <li>Volym (antal, få som slutar)</li> <li>Sammanhållning, klubbkänsla</li> </ul>	<ul style="list-style-type: none"> <li>Överblick</li> <li>Trivsel, välmående</li> <li>Volym (antal, få som slutar)</li> <li>Sammanhållning, klubbkänsla</li> <li>SM-poäng</li> </ul>	

<sup>4</sup> Åldersgruppsansvariga



	Senior	Elit	Kommentarer
<b>Aktiva</b>	<ul style="list-style-type: none"> <li>Trygghet &amp; social gemenskap</li> <li>Roligt, socialt, luststyr</li> <li>Omväxlande, utmanande</li> <li>Tränare</li> <li>Andra aktiva; vänskap</li> <li>Uppskattning, beröm</li> </ul>	<ul style="list-style-type: none"> <li>Trygghet och social gemenskap</li> <li>Roligt, socialt, luststyr</li> <li>Kompetenta, meriterade tränare</li> <li>Sparring i träning/tävling</li> <li>Stöd styrelsen, sportchef</li> <li>Uppskattning, beröm</li> <li>Säsongsplan, Elittrappan</li> <li>Nätverk andra klubbar, etc.</li> <li>Rättvist ersättningssystem</li> <li>Sponsorer</li> <li>Rehab – prehab, nätverk</li> <li>Styrketräning, alternativt</li> <li>SM-uttagningar, kvalresultat</li> </ul>	<p>Senior och elit har i princip samma behov av tränare och anläggningar. Detta löser sig ofta automatiskt eftersom de tränar ihop eller delar tränare.</p> <p>Eliten har stort behov av stöd från IFK både vad gäller träning och nätverk. Här ingår bostadslösningar, jobb, sponsorer, osv. Viktigt att IFK ser till att de elitaktiva syns både externt och internt (förebilder).</p> <p>Det ekonomiska stödet från IFK beror på den aktives nivå och regleras i ett transparent system under sportchefens ansvar och budget.</p>
<b>Tränare</b>	<ul style="list-style-type: none"> <li>Socialt (tränare, aktiva)</li> <li>Uppskattning</li> <li>Trygga, tydliga uppdrag</li> </ul>	<ul style="list-style-type: none"> <li>Socialt (tränare, aktiva)</li> <li>Egen utveckling som tränare</li> <li>Uppskattning</li> <li>Trygga, tydliga uppdrag</li> <li>Motiverade aktiva</li> <li>Stöd från sportchef/styrelse</li> <li>Säsongsplan, Tränarpolicy</li> <li>Nätverk andra klubbar, etc.</li> <li>Sponsorer</li> </ul>	<p>Grunden för kvalitet är tillgången på kompetenta tränare. För att attrahera dessa tränare krävs att IFK tillsetter tillräckliga resurser så att de kan lyckas med sina uppdrag och utvecklas tillsammans med sina aktiva.</p> <p>Viktigt är också att det finns bra och trygga villkor mellan tränaren och IFK samt ett rättvis arvoderingssystem.</p>
<b>Anhöriga</b>	<ul style="list-style-type: none"> <li>Trygghet &amp; social gemenskap</li> <li>Hälsa, kontinuitet</li> </ul>	<ul style="list-style-type: none"> <li>Trygghet – känna tillit till tränare</li> <li>Utveckling, hälsa, kontinuitet</li> <li>Sportslig kvalitet, hållbar/balans</li> <li>Socialt, delaktighet</li> </ul>	<p>Föräldraengagemanget är lika viktigt som i BUK och bidrar starkt till trivsel och möjligheten att genomföra kvalitativa aktiviteter; både sportsligt och socialt.</p>
<b>Kommitté-ordförande</b>	<ul style="list-style-type: none"> <li>Kanslistöd, samarbete sportchef</li> <li>Överblick (kommunikation)</li> <li>Tydlig plan och budget (årshjul)</li> <li>Känna föreningstränarna</li> <li>Klubbkänsla, sammanhållning</li> </ul>	<ul style="list-style-type: none"> <li>Kanslistöd, samarbete sportchef</li> <li>Överblick (kommunikation)</li> <li>Tydlig plan och budget (årshjul)</li> <li>Känna föreningstränarna</li> <li>Klubbkänsla, sammanhållning</li> </ul>	<p>Har en sammanhållande funktion vid sidan av det sportsliga.</p> <p>Bidrar till att "förgylla" sportsliga aktiviteter med sociala aktiviteter genom att engagera de aktiva i dessa.</p>
<b>Sportchef &amp; kansli</b>	<ul style="list-style-type: none"> <li>Överblick (kommunikation)</li> <li>Ramar, mål och riktlinjer</li> <li>Socialt (tränare, aktiva)</li> <li>Sammanhållning, klubbkänsla</li> <li>Anläggningar, tränare, resurser</li> </ul>	<ul style="list-style-type: none"> <li>Överblick (kommunikation)</li> <li>Ramar, mål och riktlinjer</li> <li>Socialt (tränare, aktiva)</li> <li>Sammanhållning, klubbkänsla</li> <li>Anläggningar, tränare, resurser</li> <li>Utveckling och progression</li> <li>Stöd och mandat ifrån styrelsen</li> <li>Säsongsplan, måluppfyllelse</li> <li>SM-poäng</li> <li>Prestation &amp; resultat</li> <li>System arvodering aktiva/tränare</li> <li>SM-uttagningar, kvalresultat</li> </ul>	<p>Sportchefen en viktig roll att hitta progression i takt med att de aktiva blir äldre. Lika viktigt är att få med tränarna i detta arbete och förankra målen med dem. Kräver delaktighet av tränarna!</p> <p>Sportchefen förhandlar avtal med aktiva och tränare samt ansvarar för att ta ut trupper till mästerskap.</p>
<b>Styrelsen</b>	<ul style="list-style-type: none"> <li>Överblick</li> <li>Trivsel, välmående</li> <li>Volym (antal, få som slutar)</li> <li>Sammanhållning, klubbkänsla</li> </ul>	<ul style="list-style-type: none"> <li>Överblick</li> <li>Trivsel, välmående</li> <li>Volym (antal, få som slutar)</li> <li>Sammanhållning, klubbkänsla</li> <li>Prestation &amp; resultat</li> <li>SM-poäng</li> <li>Nätverk andra klubbar, etc.</li> <li>Rehab – prehab, nätverk</li> </ul>	<p>Styrelsen har en viktig roll i att stödja och uppmärksamma de elitaktiva.</p> <p>Resurser för att ge de aktiva rätt förutsättningar för sina satsningar är en viktig del i IFK:s övergripande sportsliga mål.</p>

