



Governance
IFK Lidingö Friidrott

1. INLEDNING

IFK Lidingö Friidrotts (FRI nedan) själ är medlemmarnas ideella engagemang och FRI:s ambition är att **alla som vill ska kunna få vara med i föreningens arbete**. Grunden i det ideella engagemanget är föreningsdemokrati och möjligheten att kunna påverka och delta. För att tillgodose föreningsdemokratin och samtidigt ha god kontroll och styrning på verksamheten krävs en tydlig organisation och tydlighet i hur vi tillämpar föreningsdemokratin i FRI. Governance-modellen är alltså ett hjälpmedel för FRI:s medlemmar att kunna ta del av föreningsdemokratin.

Styrelsen har en viktig roll i tillämpningen av governance-modellen för att säkerställa att **alla medlemmars röst är lika mycket värd** (det får aldrig handla om kontakter eller tidigare uppdrag i föreningen) samt att säkerställa att alla medlemmar har **samma beslutsvägar**. Lika viktigt är att styrelsen alltid hänvisar operativa frågor till kansliet så att rollen mellan styrelse och kansli blir tydlig för alla.

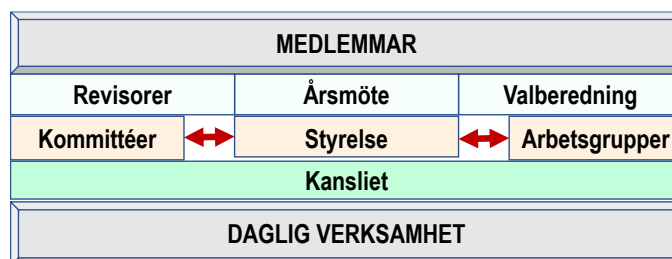
2. STYRNING I ÖVERSIKT

2.1. Styrnivåer

Medlemmarna är via årsmötet FRI:s högsta beslutande organ. Årsmötet beslutar om stadgar, tillsätter valberedning, beslutar om tillsättande av revisorer, ordförande och styrelse (inklusive suppleanter).

Efter årsmötet kallar ordföranden till ett konstituerande styrelsemöte där den nya styrelsen tillsammans fördelar ansvarsområden i form av kommittéer, arbetsgrupper samt representanter till Lidingöloppets ledningsgrupp. Ordföranden har personalansvar för kansliet.

Kansliet sköter den dagliga verksamheten och har till sitt stöd kommittéerna, åldersgrupperna (ÅGA = åldersgruppsansvariga), tränare och ledare. Tillsammans sköter de den dagliga verksamheten.



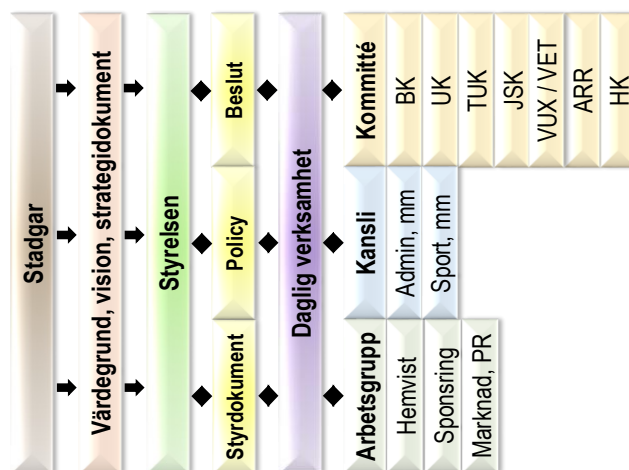
2.2. Styrelsen

2.2.1. Stadgar

Årsmötet formar styrelsearbetet genom stadgarna. I stadgarna finner man bl.a. ramarna för vilken verksamhets som ska bedrivas, styrelsens storlek, könsfördelning, ansvar och befogenheter, hur ett årsmöte går till, osv.

Hur kan medlemmarna påverka innehållet i stadgarna?

Varje medlem kan föreslå stadgeändring genom motion till årsmötet. Viktigt att veta är att alla förslag om stadgeändring ska aviseras i kallelsen till årsmötet. Styrelsen bereder förslaget och avger ett yttrande. Förslag och yttrandet utgör en årsmöteshandling. Eftersom kallelsen ska ske senast tre veckor innan årsmötet måste förslaget vara styrelsen tillhanda i god tid innan.



2.2.2. Styrdokument samt "Strategi" och "Verksamhetsplan"

Strategidokumentet omfattar vision, värdegrund och strategiska mål och förtydligar stadgarna och vad verksamhet står för. Dessa dokument beslutas av årsmötet eller ett extra årsmöte. Årsmötet antar också verksamhetsplan för kommande år. Styrelsen utfärdar även styrdokument, som t.ex. initieras av RF¹ eller SFIF², t.ex. jämställdhetsplan, antidopingarbet, mm.

Hur kan medlemmarna påverka innehållet i styrdokument?

¹ RiksidrottsFörbundet

² Svenska FriidrottsFörbundet



Varje medlem kan föreslå förbättringar av styrdokumenterna genom att lämna in en motion till årsmötet. Styrelsen ska skriftligen bereda och besvara förslaget enligt stadgarnas ramar. Motionen och styrelsens yttrande blir en del av årsmöteshandlingarna.

2.2.3. Policys och styrelsebeslut

Policys är stöd för verksamheten i form av, t.ex. hur olika områden organiseras, ersättningssystem, mm. Förenklat så är styrelsens beslut en kombination av att förvalta föreningen samt att genomföra årets verksamhetsplan. Dessa beslut består bl.a. av ekonomiska spörsmål (budget, investeringar, etc.), Lidingöloppet, anta policys, motioner till SFIF, osv.

Hur kan medlemmarna påverka innehållet i styrdokument och policys samt styrelsebeslut?

Policys beslutas av styrelsen och alla medlemmar kan föreslå förbättringar. Bäst görs detta skriftligen till styrelsens ordförande, som sedan bered frågan i styrelsen eller delegerar den till berörd kommitté. Styrelsen bereder förslaget och återkopplar till medlemmen.

Alla medlemmar kan kontakta styrelsens ordförande med synpunkter och förslag gällande både tagna beslut och övriga förslag om förbättringar eller förslag i form av nya idéer.

2.2.4. Daglig verksamhet

Den dagliga verksamheten drivs till största del ideellt av medlemmarna (aktiva, ledare, tränare, föräldrar). Alla medlemmar bör engagera sig i på något sätt och det som gör friidrottandet roligt, inte minst de första åren, är frukten av ett stort föräldraengagemang. Det handlar, bl.a. om sociala aktiviteter, träningsläger och gruppsponsorer.

Engagerade föräldrar är lika viktigt i ungdoms-/juniorverksamheten som är en viktig hörnsten att få en bred och givande seniorverksamhet. Utan föräldraengagemanget blir det dessutom tungt för gruppernas ledare/tränare, som klubben riskerar att tappa om det blir dem övermäktigt.

Vill man engagera sig djupare i föreningen finns den möjligheten genom kommittéarbetet, i arbetsgrupper och projekt. Vill man engagera sig i styrelsen så kontaktar man valberedningen.

Hur kan medlemmarna påverka innehållet i den dagliga verksamheten?

Genom att engagera sig i verksamheten kan alla vara med att påverka. Det finns en roll för alla som vill vara med och bidra i stort och smått; allt från åldersgruppsansvar till att baka bullar eller skjutsa till tävling.

2.3. **Dubbla roller i föreningen och tränarskap**

Grundläggande är att ingen styrelseledamot/anställd ska teckna avtal med tränare/aktiva till vilka man har familjeband eller som på något sätt omfattar sig själv.

Anställda, styrelsemedlemmar eller andra med förtroendeuppdrag kan arvoderas med s.k. "ersättning till idrottsutövare för idrottslig verksamhet" för bland annat insatser som tränare. Tränarpolicy ska beaktas i förekommande fall. Styrelsen ska alltid informeras om uppdraget, dess innehåll och hur det följs upp. Alla medlemmar har rätt att vid begäran få se uppdragsbeskrivningen (inte avtalet, utan bilagan). Avtal tecknas alltid av ordförande.

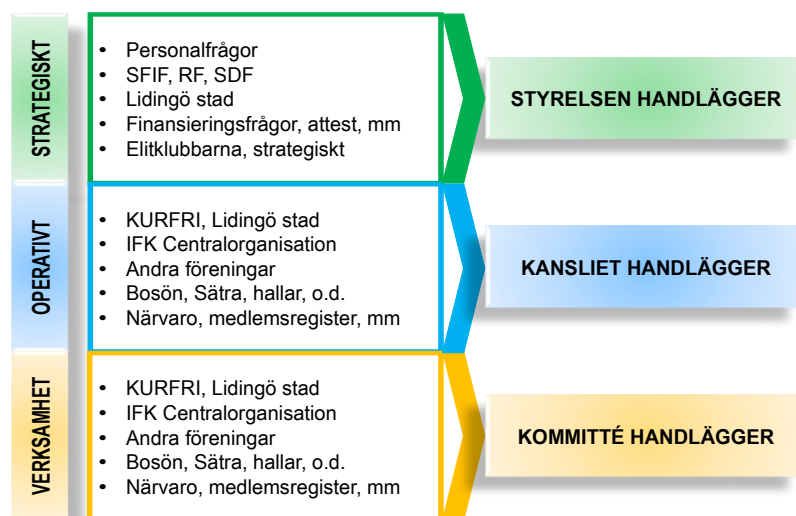
3. **FRI ÄR EN DEL AV FRIIDROTTSSVERIGE OCH LIDINGÖ STAD**

Som privatperson kan alla medlemmar driva frågor i eget namn. I sådana fall är det mycket viktigt att motparten känner till att det är medlemmen enskilt som driver frågan och inte i FRI:s namn.

3.1. **Omvärldsfrågor**

Vissa frågor måste samordnas med styrelsen eftersom det påverkar föreningen som helhet (t.ex. RF, SFIF, och SDF).





Figuren beskriver exempel på olika frågor samt på vilken nivå de normalt hanteras.

Normalt hanteras dessa kontakter av ordföranden och frågorna bereds och beslutas av styrelsen.

Är det svårt att bestämma om frågan är strategisk eller taktisk beslutar ordföranden vad som gäller.

Verksamheten genomförs inom ramen för respektive kommitté med stöd av kansliet.

Såväl strategiska som operativa frågor kan delegeras till exempelvis en arbetsgrupp, en enskild ledamot, till kansliet, till enskilda medlemmar eller till en projektledare. Ordförande är styrelsens representant gällande personalfrågor samt frågor av strategisk natur. Frågan om att tillsätta representanter till Lidingöloppets ledningsgrupp samt frågan om GS hanteras alltid av styrelsen.

Hur kan medlemmarna engagera sig i föreningens strategiska arbete i omvärldsfrågor?

Det strategiska arbetet är en ständigt pågående process och vill man engagera sig tar man kontakt med ordföranden. Är det ett nytt projekt beslutar ordföranden (själv eller med stöd av styrelsen) om man ska gå vidare (driva frågan i föreningens namn). I beslutet ska mål, hur arbetet åter- och slutrapporteras samt ett start- och ett slutdatum framgå.

3.2. SFIF och SDF

Frågor riktade mot Friidrottsförbundet och distriktsförbund sker primärt genom att skriva motioner till respektive årsmöte:

1) På FRI:s initiativ (styrelsen utser en person eller en projektgrupp) att för FRI:s räkning upprätta en motion, e.d.

Styrelsen kan utse medlem att för FRI:s räkning skriva motioner till, t.ex. SFIF:s årsmöte. I dessa fall har styrelsen utformat frågeställningen samt beskrivit hur återrapporteringen till styrelsen ska ske (i vilken form, till vem och med vilken frekvens). Slutligt förslag beslutas av styrelsen innan motionen skickas in.

2) Medlem/grupp av medlemmar som vill driva frågor mot ett förbund i FRI:s namn

Grundläggande för att en motion ska skickas in till ett förbund är att styrelsen i FRI sätts in i ärendet i god tid innan samt att styrelsen beslutar att frågan ska gå vidare som en motion eller bordläggas.

För att kunna bereda en motion, som också ska bedömas i ljuset av andra motioner från föreningen så bör den vara styrelsen tillhanda 3-4 veckor innan den måste skickas in skickas enligt aktuellt förbunds stadgar.

FRI kan också nominera medlemmar till valberedningarna till de olika förbund som föreningen är medlemmar i. Detta sker normalt på FRI:s initiativ, men varje medlem som har intresset kan kontakta ordföranden, som tar frågan vidare till styrelsen. Alla sådana nomineringar görs av FRI:s styrelse med ett protokollfört styrelsebeslut som grund.

3.3. Lidingö stad

FRI har ett nära samarbete på Lidingö stad och kontakterna sker på alla olika plan, dvs. både strategiskt och operativt. Operativa spörsmål med Lidingö stad (hallar, träningstider, etc.) sker via FRI:s kansli om inget annat beslutats.

Strategiska frågor gällande Lidingö stad drivs på i huvudsak två sätt:

1) På FRI:s initiativ (styrelsen utser person eller projektgrupp) att för FRI:s räkning driva en fråga eller ett område

Styrelsen kan utse medlem att för FRI:s räkning att driva projekt eller driva frågor med Lidingö stad.



Ordföranden (själv eller med stöd av styrelsen) utformar uppgiften, anger mål, hur arbetet åter- och slutrapporteras samt ett start- och ett slutdatum. Det är viktigt att styrelsen och medlemmen/arbetsgruppen har samma syn på önskat resultat och tidshorisont. Medlemmen/arbetsgruppen ska därför alltid konsultera styrelsen kring frågor som "går utanför uppgiften"!

2) Frågor involverande Lidingö stad på medlems/medlemmars initiativ i FRI:s namn

Det är viktigt att medlemmen/medlemmarna konsulterar styrelsen kring ämnet/frågan innan kontakten tas med Lidingö stad på samma sätt som beskrivs i punkten ovanför.

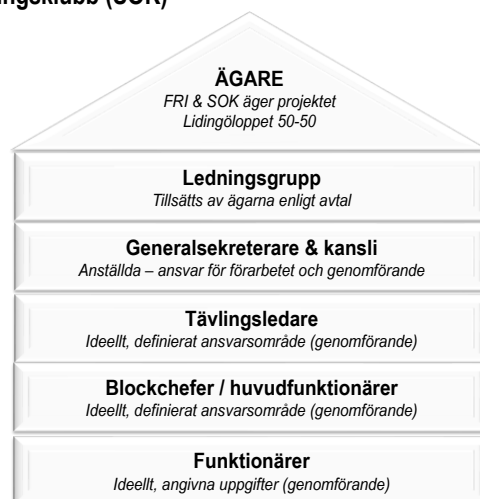
3.4. Lidingöloppet, ett projekt som "samägs" av FRI och IFK Lidingö Skid- & Orienteringsklubb (SOK)

Lidingöloppet är ingen egen organisation, utan ett samägt projekt, mellan föreningarna FRI och SOK.

Ägarföreningarna tillsätter en ledningsgrupp (LG) bestående av två representanter från respektive förening samt en oberoende ordförande. Även Generalsekreteraren (GS) är med i LG.

Enkelt sammanfattat så driver GS Lidingöloppets dagliga verksamhet och har personalansvar för kansliet.

Ordförandeposten samt LG-representanterna är ideella liksom övriga funktioner (se figur till höger).



4. ÖVRIGT

FRI ser positivt på alla initiativ och allt engagemang som finns i föreningen. Det vittnar om medlemmarnas vilja att förbättra verksamheten i stort och i smått. För att som medlem kunna bidra behöver man sätta sig in i de styrdokument och de policys som finns. Många gånger finns svaren på saker man inte förstår eller som verkar otydliga i dessa dokument.

Policys och styrdokument är utformade för att helheten ska bli så bra som möjligt, vilket ibland gör att det inte blir optimalt för enskilda grupper eller individer. Ofta går saker att lösa i enskilda fall, men ibland måste helheten gå före.

Alla dessa styr- och policydokument måste kontinuerligt anpassas för vara tidsenliga och alla medlemmar kan, som nämnts ovan, stötta styrelsen genom att inkomma med förslag om förbättringar. Vi utvecklar verksamheten tillsammans!

